

POLÍTICAS PÚBLICAS Y TERRITORIALIDAD ASOCIATIVA EN EL MEDIO RURAL URUGUAYO

PUBLIC POLICIES AND ASSOCIATIVE TERRITORIALITY IN THE URUGUAY RURAL ENVIRONMENT

POLÍTICAS PÚBLICAS E TERRITORIALIDADE ASSOCIATIVA NO MEIO RURAL URUGUAIO


Lucía Sabía SUÁREZ¹


Emiliano Guedes BICA²


Sofía Méndez ROMERO³

Resumen: Este artículo se orienta a pensar cómo ante nuevos escenarios del agro uruguayo las políticas públicas se orientan hacia las formas asociativas. En el mismo, se abordan las principales políticas públicas ligadas al ámbito rural que se vinculan con formas asociativas para el período 2015-2021. Se recurre a la noción de territorialidad asociativa como elemento conceptual que permite dar cuenta no solo de las dimensiones productivas sino también de las formas de organización del trabajo y de la relación con los bienes materiales. En base a dichos elementos, se mapean las principales políticas relevadas a partir de información secundaria y entrevistas a informantes calificados, dando cuenta de su distribución territorial, las dimensiones desde las cuales se vinculan, su permanencia y la institucionalidad relacionada. A raíz de su identificación y análisis, este documento evidencia que las políticas públicas dirigidas a la territorialidad asociativa generalmente se vinculan desde una sola dimensión y por tanto, habilitan mayoritariamente proyectos de baja intensidad.

Palabras Claves: territorialidad asociativa, políticas públicas, cuestión agraria, Uruguay

¹ Docente de la Universidad de la República (UDELAR). Montevideo, Montevideo, Uruguay. Email: s.sabia.lucia@gmail.com.  <https://orcid.org/0000-0002-6761-8994>

² Docente de la Universidad de la República (UDELAR). Montevideo, Montevideo, Uruguay. Email: emilianoguedes@gmail.com.  <https://orcid.org/0000-0001-6444-0548>

³ Docente de la Universidad de la República (UDELAR), Montevideo, Montevideo, Uruguay. Email: 23sofiameandez@gmail.com.  <https://orcid.org/0000-0001-9276-6430>
<http://doi.org/10.36311/1519-0110.2022.v23n1.p137-158>



This is an open-access article distributed under the terms of the Creative Commons Attribution License.

INTRODUCCIÓN

El presente trabajo se enmarca dentro de las actividades del Observatorio de la Cuestión Agraria (OCAU)⁴, más específicamente en el proyecto de investigación Territorialidad asociativa: sus diversas formas de organización social en el Uruguay reciente⁵, en el cual se abordan las formas asociativas del medio rural y su vínculo con las políticas públicas. Proponemos presentar aquí la información generada a partir de la identificación de las principales políticas del ámbito rural orientadas a la territorialidad asociativa en el Uruguay para el período 2015-2021.

En base a los planteos de Fernandes (2009) sobre la distinción entre concepciones del desarrollo territorial rural que responden al paradigma del capitalismo agrario y los que lo hacen desde la cuestión agraria, y partiendo de la importancia de expresar desde donde emerge la escritura, es pertinente mencionar que es desde este último paradigma, donde se ubica la intencionalidad en la escritura de este trabajo.

Para ello, el documento se estructura en un apartado inicial donde se contextualizan las transformaciones recientes del agro uruguayo y los contextos políticos en los cuales se desarrollaron los principales cambios en el espacio agrario. En un segundo apartado, se hace alusión al concepto de territorialidad asociativa y se presentan los estudios antecedentes sobre asociativismo en el medio rural y sus vínculos con la política pública. Luego, se presentan los aspectos teórico-metodológicos que guiaron el mapeo de las políticas públicas y los principales hallazgos identificados. Por último, a partir de la información generada, se discuten las principales dimensiones sobre las que impactan las políticas públicas vinculadas a la territorialidad asociativa en el medio rural uruguayo.

CONTEXTO POLÍTICO Y PRINCIPALES TRANSFORMACIONES DEL ESPACIO AGRARIO EN EL SIGLO XXI

A nivel global desde la segunda mitad del siglo XX se ha dado un proceso de re-expansión de las relaciones capitalistas en el mundo, el cual se vio favorecido por un aumento en la demanda de commodities, cambios en los patrones de consumo y la incorporación de nuevas economías (países asiáticos). Esto ha llevado a que los capitales orienten sus inversiones en el agro y los mercados de alimentos, quedando la mayoría de los países dependientes subordinados a los intereses del capital (ASTARITA, 2008).

⁴ Espacio universitario de análisis y reflexión sobre la Cuestión Agraria del Uruguay que involucra a diversos servicios de la Universidad de la República. Por más información www.ocau.edu.uy

⁵ Financiado por la Comisión Sectorial de Investigación Científica, Programa de Investigación y Desarrollo de la Universidad de la República. Equipo de Investigación: Mauricio Ceroni (coord), Gerardo Sarachu (coord), Lucia Sabia, Ana Pascual, Sofia Méndez, Marisol Barneche, Walter Oreggioni, Juan Riet, Emiliano Guedes.

Uruguay, no ha sido ajeno a este proceso de reconfiguración de las relaciones capitalistas en el agro. Al respecto, Piñeiro y Moraes (2008) plantean que, a partir del último cuarto del siglo XX, comienza un proceso de transformaciones que es posible compararlo con las producidas a finales del siglo XIX, con el alambramiento y mestizaje del ganado, es decir, una serie de cambios que marcan un antes y un después en el devenir agrario nacional. Para describirlo, los autores utilizan la metáfora de una agricultura a dos velocidades que implica la consolidación de un estrato de grandes propietarios de tierra, con nuevas dinámicas productivas y de intensificación de capital, mientras continúa la presencia mayoritaria de agricultores familiares.

Es así como desde la década del 90 se ha producido una profunda transformación del espacio agrario, la cual ha sido favorecida por la consolidación del modelo neoliberal de relacionamiento económico exterior. La creación del Mercosur y la disminución de aranceles para el comercio intrarregional, fomentó el aumento de las exportaciones a los países vecinos, a la vez que determinó la crisis de varios complejos agroindustriales que tenían cierta protección estatal (la cual es retirada en ese periodo) y que representaban el sostén de un sector importante de la agricultura familiar (PIÑEIRO, 2004, PIÑEIRO; MORAES, 2008).

Entrado el siglo XXI, se suceden cambios en la política nacional con la llegada de los primeros gobiernos progresistas. Las principales modificaciones acontecidas a nivel de la política instrumentada en la era progresista (2004-2019), se encuentran en un rol más activo del Estado, que favoreció la redistribución de la riqueza generada, sustentado en un mayor apoyo en las relaciones laborales y en la generación de políticas compensatorias hacia los sectores más vulnerables de la sociedad. A nivel agrario esto se tradujo en una serie de políticas diferenciadas hacia la agricultura familiar y los/as asalariados/as rurales.

Sin embargo, este quiebre de orientación política, no significó modificaciones en cuanto a la base de producción material, ni al modelo agroexportador de la economía uruguaya. A nivel macroeconómico se siguió promocionando la inversión extranjera como motor de la economía, haciendo uso de algunas de las herramientas jurídicas-institucionales desarrolladas por los gobiernos de carácter neoliberal. A su vez, en un contexto del alza internacional del precio de los commodities, las políticas instrumentadas favorecieron el arribo del capital transnacional, que a nivel agrario, encontró una serie de condiciones (precio de la tierra, marco jurídico, etc) que favorecieron el desarrollo del modelo del agronegocio. (OCAU, 2021, p.101)

Estos cambios remiten según varios autores a un modelo neodesarrollista, como Santos y col, 2013, Riella y Mascheroni, 2017, Piñeiro y Cardelliac, 2018, en el cual mientras se promociona la inversión transnacional, se instrumentan políticas compensatorias de redistribución de la riqueza. Esto ha traído como consecuencia

la coexistencia conflictiva de dos modelos de desarrollo, el del agronegocio y el de la agricultura familiar (SANTOS y col, 2013).

La reconfiguración reciente del espacio agrario uruguayo, es expresada de múltiples formas, siendo sus principales manifestaciones los cambios en la matriz productiva (especialización y territorialización); el aumento de la productividad y tecnificación de los procesos productivos; la concentración y transnacionalización de los recursos productivos y el capital (cambios en las dinámicas del mercado de tierras); y la generalización del trabajo asalariado y disminución de la población rural (GUEDES, 2021). Estas transformaciones responden a las leyes tendenciales de desarrollo del capitalismo (agrario) a la división social del trabajo, el ritmo y modalidad de desarrollo de las fuerzas productivas y a la diferenciación social (FOLADORI; MELAZZI, 2012, OYHANTCABAL; NARBINDO, 2013).

Es posible observar en los últimos treinta años cambios notorios en el uso del suelo y la especialización productiva del territorio. La emergencia de nuevos rubros de producción asociados al agronegocio (principalmente los monocultivos forestales y agrícolas), desplazaron en superficie a los rubros más tradicionales como la ganadería. La expansión forestal comienza en la década del 90 a raíz de un marco jurídico que brinda beneficios para la instalación de plantaciones forestales, lo que favoreció un crecimiento que va desde las 186.277 has en el año 1990 (1,2 % superficie productiva del país) a 660.869 hectáreas en el año 2000 (4,0 %) y 1.071.374 hectáreas en el año 2011 (6,5 %). Con respecto a la agricultura de secano pasó de ocupar 608.150 has en el año 1990 (3,8 %) a 597.533 has en el año 2000 (3,6 %) y 1.545.889 has en el año 2011 (9,5 %) (MGAP, 1990, 2000, 2011). En este sentido, la soja fue el principal cultivo agrícola la cual pasó de ocupar 8.900 hectáreas en la zafra 1999/2000 a un máximo de 1.334.000 hectáreas en la zafra 2014/2015 (DIEA, 2005, 2020).

En este sentido, cabe destacar que los cambios en el escenario rural ligados a la expansión de las cadenas globales de valor, se expresan también en las formas de tenencia y uso de la tierra agropecuaria, dando cuenta de una extranjerización y anonimización de su propiedad (CARÁMBULA, 2015). Se observa un ascenso en los precios y en la tierra transada para el período 2003 - 2008, y a partir de este último año un mercado de precios altos pero con menos transacciones (VASSALLO, 2011). Es así como los precios de la tierra en el siglo XXI se multiplican por seis, la tierra transada representa un tercio de la superficie agropecuaria y aumentan las transacciones ligadas a los arrendamientos (PIÑEIRO, 2014). Estos cambios en la estructura agraria también alteran la estructura social, cuestionando y condicionando las posibilidades de subsistencia de la producción familiar (FLORIT; PIEDRACUEVA, 2011), ante la emergencia de nuevos actores que disputan la propiedad de la tierra como lo son las empresas agroindustriales para la producción de sus propios insumos, y las empresas en red principalmente ligadas a la agricultura de secano (PIÑEIRO, 2014)

Según datos presentados por el OCAU (2021), en el año 2000 las unidades de producción (UP) de menos de 100 has, representaban 33,9% de las unidades totales y concentraban 5,2 % de la superficie productiva, pasando en el año 2011 a representar 25,8% de las unidades totales y ocupar 2,7% de la superficie. En el otro extremo, las UP mayores a 1000 has representan en el año 2000 4,27 % del total de UP y concentraban 18,6% de la superficie. En el año 2011, las mismas pasaron a representar 6,89% del total de las UP y concentrar 24,7% de la superficie.

Si colocamos el foco en la producción familiar múltiples antecedentes dan cuenta de cómo esta serie de transformaciones se relacionan con sus posibilidades de reproducción y resistencia. Al respecto, Cardeillac (2020) plantea una creciente polarización del agro uruguayo entre producciones asociadas a las de tipo familiar y otras de tipo empresarial ligadas al avance del modelo de los agronegocios en estas últimas. No obstante, en función de los datos del CGA (2011) las explotaciones de tipo familiar representan 56,3% de las explotaciones totales del Uruguay, ocupando un peso significativo en el tejido social rural (SGANGA y col, 2014).

Otro aspecto relevante respecto a la estructura social rural constatado por Piñeiro y Cardeillac (2014) a partir de la información del Instituto Nacional de Estadística (INE) es la tendencia creciente a la migración de la mano de obra rural hacia centros poblados, planteando una disminución de la población rural dispersa. En diálogo con estos cambios, Carámbula y Oyhantcabal (2019) refieren a un proceso de proletarianización del agro uruguayo, dando cuenta de que las relaciones salariales se expanden en detrimento de las relaciones no necesariamente salariales, lo cual a su vez se acompaña de un marco normativo que las consolida.

EL ASOCIATIVISMO RURAL Y EL VÍNCULO CON LAS POLÍTICAS PÚBLICAS

Una vez que hemos hecho referencia a las transformaciones en el agro y sus implicancias, es necesario colocar el foco en antecedentes que abordan -ante estos nuevos escenarios- a los procesos asociativos rurales. Nos referimos a procesos asociativos rurales en un sentido amplio, abarcando los procesos ya sea por su vínculo con lo agropecuario o por su existencia en el medio rural.

Recientemente, varios trabajos se han enfocado en mapear y caracterizar distintos procesos asociativos rurales. Estos trabajos se orientan principalmente a los procesos asociativos vinculados a la agricultura familiar (PUR-MGAP, 2011, GUEDES, 2021), las redes de economía social y solidaria (UEC-UDELAR, 2015) y los procesos de acceso a tierra colectiva (CNFR; UDELAR, 2016, RIET y col, 2017.). Un factor común a todos estos estudios es el identificar un incremento en el número de procesos asociativos vinculados a las políticas desarrolladas durante los gobiernos progresistas.

Por otra parte, otros trabajos han profundizado en analizar las estrategias de lucha y resistencia colectiva desarrolladas en el medio rural, ante el avance del capitalismo agrario en el contexto político de los gobiernos progresistas (FLORIT, 2013, FLORIT; PIEDRACUEVA 2015, ROSSI, 2019).

A partir del análisis del posicionamiento político y los reclamos de las principales organizaciones rurales, surgen diferentes estrategias según el perfil de las organizaciones. Desde procesos asociativos que se posicionan desde una lógica empresarial y de libre mercado (SILVEIRA, 2009, AQUINO, 2013) a procesos de resistencia antagónicos al avance del capitalismo agrario y que plantean nuevas lógicas de relacionamiento sustentadas en paradigmas como el de la agroecología y la perspectiva de género (DELGADO, 2015, FLORIT; PIEDRACUEVA, 2015).

Entre estas posiciones, se ubica la principal organización representativa de la agricultura familiar (CNFR), la cual, si bien es crítica sobre las consecuencias del avance del capitalismo agrario, no se posiciona de manera antagónica al mismo (FLORIT, 2013, FLORIT; PIEDRACUEVA, 2015) lo cual es explicado por su dimensión ideológica dicotómica, dada su amplia base social (ROSSI, 2019). Otra característica asociada al accionar de CNFR es su vínculo estrecho con el estado y su accionar limitado a los espacios institucionales de la política pública (FLORIT, 2013, ROSSI, 2019). Esta característica se ha fortalecido durante los gobiernos progresistas, asociado a las políticas de desarrollo rural que tuvieron gran impacto en el fortalecimiento de su base social, la cual había sido fuertemente afectada en la década del '90 por las políticas neoliberales (GUEDES, 2021a).

Como se señaló anteriormente el escenario político reciente de gobiernos progresistas (2005-2019), ha impactado en el número de procesos asociativos rurales. En este sentido, varios autores/as han puesto en discusión el impacto de la política pública sobre el proceso de conformación de los colectivos y la capacidad de autonomía de los mismos (MIGLIARO; PICOS, 2008, MIGLIARO, 2010, OTERO, 2014, GONZÁLEZ; BRENES, 2015, GONZÁLEZ, 2016; PEIRANO, 2016)

Dadas estas evidencias, se entiende necesario el avanzar en conocer cuáles son las principales políticas públicas implementadas en Uruguay, y como las mismas se vinculan con las formas de territorialidad asociativa. Si bien existen antecedentes de trabajo que describen las principales políticas públicas de desarrollo rural en Uruguay (UEC-UDELAR, 2015, CABRERA, 2019, GUEDES; SGANGA, 2019), los mismos presentan miradas parciales en relación a los sujetos (colectivos) a los cuales se orientan o a los organismos de gobierno analizados. Es por ello que este trabajo pretende ser un aporte específico a la comprensión de las políticas públicas orientadas a la territorialidad asociativa rural contemplando distintos niveles de gobierno, así como a la institucionalidad involucrada.

TERRITORIALIDAD ASOCIATIVA: UNA PROPUESTA CONCEPTUAL

Proponemos presentar la noción de territorialidad asociativa, a partir de los elementos teóricos en los cuales sustentamos dicho concepto y que nos permiten analizar sus diversas formas de expresión en los territorios.

Si bien no es objeto de este trabajo profundizar en la discusión y construcción teórica sobre el concepto de territorio, es necesario mencionar que se refiere a un concepto de tipo polisémico. En este sentido, para entender la territorialidad tomamos elementos de la corriente crítica, en especial del materialismo-histórico, ya que permite comprender el proceso conjunto de la reproducción social capitalista en su concreción histórica. Es definitivamente el sujeto quien, mediante su trabajo, autotransforma la materia con una finalidad (telos) que apunta a satisfacer una necesidad (LEÓN, 2016, RAFFESTIN, 1993). Entendiendo entonces, a la territorialidad, como forma de dar cuenta de un proceso que integra la organización del trabajo y su relación con la base material, o sea con los bienes de la naturaleza.

En este sentido, cuando ligamos el concepto de territorialidad con los procesos asociativos rurales, sostenemos que los mismos no se desarrollan en forma abstracta sino en contextos determinados. Surgen y se constituyen como formas de resolución colectiva de necesidades. Estas experiencias, son parte de movimientos de resistencia y alternativa ante los imperativos procesos de valorización, producción y reproducción de la vida como mercancía y están profundamente condicionadas ante la mercantilización creciente. Siguiendo los análisis de la comunalidad, que desarrollan Gutiérrez y Huascar (2015), es preciso reconocer que lo comunitario y su búsqueda de alternativas, no implica que estas experiencias colectivas:

[...] pervivan en una burbuja aparte, en un mundo idílico sin capital, estas formas variadas de reproducir la vida están constantemente asediadas por el capital, y buena parte de las relaciones que se generan y regeneran y de la riqueza social concreta que se crea a partir de ellas, están subordinadas y funcionalizadas por el capital, así como muchas de ellas, mediadas por la forma estatal de la política (GUTIÉRREZ; HUASCAR, 2015, p. 22).

Es importante pluralizar el concepto en clave de caracterizar diversas territorialidades que tienen que ver con la intensidad de las experiencias asociativas. La intensidad asociativa se relaciona con la participación de todas las personas en el control directo y compartido de los diferentes medios de existencia: el trabajo, la propiedad de los medios de operación, los resultados económicos, la información acerca del funcionamiento y el poder de decisión sobre las cuestiones que hacen a dicho proceso asociativo en clave territorial (CRUZ, 2006).

En base a esto, tomando a la territorialidad asociativa como las diversas formas de organización social que componen los sujetos a través del trabajo humano, cuya finalidad principal es la reproducción de la vida, proponemos la siguiente clasificación: territorialidad asociativa plena cuando integra la totalidad de las dimensiones (producción, comercialización, entramados socioculturales y consumo). La territorialidad asociativa media cuando integra al menos dos dimensiones (producción, comercialización, entramados socioculturales y consumo) primando actividades combinadas orientadas a la inserción subordinada en los sistemas productivos dominantes con otras orientadas a una mayor autonomía. Y territorialidad asociativa baja cuando integra una sola dimensión (producción, comercialización, entramados socioculturales y consumo). En este sentido, y en relación a las políticas públicas abordadas, se propone identificar las dimensiones abarcadas por las mismas a modo de dar cuenta qué tipo de territorialidades buscan promover desde sus propios objetivos. No obstante, no podemos afirmar a partir de dichos objetivos que las expresiones territoriales presentes tengan la misma intensidad que las políticas.

ASPECTOS SOBRE EL MAPEO DE LAS POLÍTICAS PÚBLICAS VINCULADAS A LA TERRITORIALIDAD ASOCIATIVA

A continuación se describen brevemente las consideraciones metodológicas utilizadas para el mapeo de políticas públicas vinculadas a la territorialidad asociativa en Uruguay.

Para la selección de las políticas, se utilizaron los siguientes criterios: a) políticas comprendidas en el periodo temporal 2015-2021; b) políticas dirigidas al sector agropecuario o a quienes viven en la ruralidad. La información relevada se obtuvo mediante fuentes secundarias, recurriendo a medios oficiales de comunicación de los niveles de gobierno⁶ nacional y departamental. En algunos casos, se realizaron entrevistas a referentes institucionales para complementar la información. Las distintas políticas fueron sistematizadas en función de los siguientes criterios:

⁶ El estado uruguayo se organiza en tres niveles de gobierno: nacional, departamental y municipal (<https://www.gub.uy/oficina-nacional-servicio-civil/politicas-y-gestion/organigrama-institucional>). Dentro del nivel de gobierno nacional se incluyeron las políticas desarrolladas por los distintos ministerios del Poder Ejecutivo, Servicios descentralizados y Entes autónomos, también se incluyeron aquí organismos bajo la figura de Personas públicas no estatales (<https://transparenciapresupuestaria.opp.gub.uy/inicio/personas-p%C3%BAblicas-no-estatales>). Dentro del nivel departamental se mapearon las políticas desarrolladas por los 19 gobiernos departamentales u Intendencias.

Tabla 1: Criterios de sistematización de políticas públicas

Criterio	Comentario
Identificación	Información relativa al nombre, objetivos y forma de materialización (programa/proyecto/línea de acción)
Institucionalidad	Institución de referencia, dependencia administrativa y otras instituciones relacionadas
Dimensiones	Dimensiones principales involucradas (producción, comercialización, consumo y/o entramados socio-culturales)
Territorio	Nacional o departamental.
Temporalidad	Permanente cuando se desarrolla en todo el período analizado. Temporal cuando se refiere a un tiempo menor.
Vínculo con la territorialidad asociativa	Directas cuando en sus objetivos explicitan promover las formas asociativas rurales e indirectas cuando esto no es parte de sus objetivos pero genera condiciones para su desarrollo.

Fuente: Elaboración propia (2022)

Para la visualización espacial de las políticas se construyeron mapas mediante el software QGIS 3.16.⁷ Se sistematizaron las bases de datos de las políticas públicas en formato planilla y luego utilizando la herramienta unión de campos, se importó la tabla a la cobertura vectorial departamentos elaborada por el INE (2011).

Con la información relativa a la institucionalidad involucrada se construyeron diagramas de redes para analizar la vinculación de las instituciones referentes entre sí y con las dimensiones de la territorialidad asociativa. La información fue procesada a través de la utilización de un software para diagrama de redes (Netdraw)⁸.

De 155 políticas identificadas, 61.2% corresponde a políticas directas (n=95) y 38% a políticas indirectas (n=60). Para el objeto de este trabajo, las políticas directas revisten especial interés, ya que las mismas se orientan específicamente a las formas asociativas del medio rural y pueden aportar en la generación y desarrollo de distintas formas de territorialidad asociativa. Es por este motivo que en el apartado siguiente haremos foco en las mismas.

LAS POLÍTICAS DIRECTAS ORIENTADAS A LA TERRITORIALIDAD ASOCIATIVA

Partiendo del nivel de gobierno, se observa que 53 políticas (55,8 %) responden a organismos del gobierno nacional mientras que 42 políticas (44,2 %) pertenecen a gobiernos departamentales.

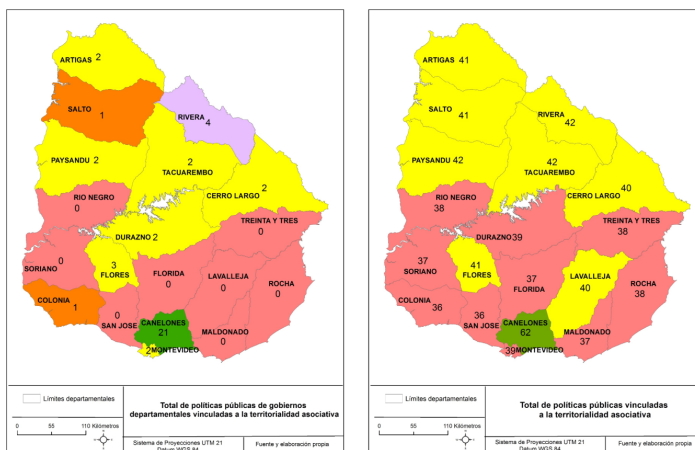
Cuando analizamos la distribución espacial de las mismas, veremos que la misma no es homogénea, existiendo gobiernos departamentales que presentan una destacada

⁷ Disponible en <https://www.qgis.org/es/site/forusers/download.html>

⁸ Disponible en http://www.analytictech.com/download_products.htm

participación en la generación de políticas orientadas a la territorialidad asociativa (figura 1 -izquierda-).

Figura 1: Mapa políticas directas según gobierno departamental y total nacional



Fuente: Elaboración propia (2022)⁹

Este es el caso del departamento de Canelones, donde el gobierno departamental se destaca por acumular el 50% de las políticas generadas en todo el país. Esto guarda relación con algunas características propias del departamento, como ser que el mismo presenta la mayor cantidad de agricultores/as familiares registrados¹⁰ (25% del total nacional) y es donde existen mayor cantidad de organizaciones de la agricultura familiar (GUEDES, 2021).

También es importante destacar (salvo el caso de Canelones), la baja presencia de políticas directas implementadas por gobiernos departamentales. Esto se asocia con la baja capacidad de generación de políticas por los gobiernos departamentales, los cuales muchas veces dependen de recursos del gobierno nacional para la implementación de políticas a nivel departamental. Podríamos decir que la promoción del asociativismo rural no parece ser un aspecto central en este nivel de gobierno.

Por tanto, la implementación de políticas directas hacia la territorialidad asociativa responde principalmente a las acciones a nivel del gobierno nacional. Si bien, la distribución territorial no es homogénea, en el total departamental de políticas directas (figura 1 -derecha-) las diferencias tienden a reducirse.

⁹ Los cuadros e imágenes presentados en este trabajo son de elaboración propia del Observatorio de la Cuestión Agraria del Uruguay, como parte de los informes preliminares de ejecución del proyecto CSIC I+D: Territorialidad asociativa: sus diversas formas de organización social en el Uruguay reciente.

¹⁰ El registro nacional de productores familiares se propone la identificación de los productores familiares agropecuarios y pesqueros para la aplicación de políticas públicas sectoriales a partir de la resolución n° 1.013/016 (MGAP).

Identificar las dimensiones abarcadas en las políticas (producción, consumo, comercialización y entramados socio-culturales) es un elemento clave para comprender cómo las políticas establecen escenarios donde la territorialidad asociativa puede llevar adelante proyectos de mayor o menor intensidad. Dando cuenta de los modelos de desarrollo que subyacen en las políticas; en términos de pensar el desarrollo del capital o proyectos de resistencia al mismo. Cuando analizamos el peso relativo de las dimensiones vemos que existe una clara superioridad de políticas de producción (47,7 %) en el total. En segundo y tercer lugar, se encuentran las políticas de comercialización (27,3 %) y entramados socio-culturales (20,5 %). Con un peso menor identificamos políticas de consumo (4,5 %).

El énfasis en las políticas de producción está asociado a la fuerte impronta de la matriz agraria uruguaya, que ante los cambios recientes tiende a configurarse en modelos de alta productividad y dependencia de insumos, y por tanto altamente dependiente del agronegocio. Entendemos que las políticas vinculadas a la territorialidad asociativa que se proponen el abordaje solamente de la dimensión productiva promueven dicha dependencia. Las políticas de comercialización, mayoritariamente buscan la inserción de los sistemas de producción en las cadenas de valor, siendo menor la cantidad de políticas que buscan la generación de mercados alternativos, que discutan el vínculo productores-consumidores en tanto nuevas formas de relacionarse con el consumo de alimentos. A nivel de la comercialización, también se identifican políticas de reserva de mercados, que permitan sostener una base social agraria, dando cuenta de una inserción dificultosa (subordinada) en los mercados. Similares consideraciones se observan en las políticas de entramados socio-culturales, las cuales, buscan generar mejores condiciones de vida en un medio rural marcado por procesos emigratorios y de proletarización.

No obstante, es necesario señalar que estas políticas, pueden generar escenarios más favorables (o desfavorables) para que los sujetos colectivos en el agro construyan proyectos autónomos de resistencia y transformación de las relaciones sociales. En este sentido, nos parece importante analizar la posibilidad de construcción de proyectos de mayor o menor intensidad de la territorialidad asociativa en vínculo con las políticas públicas. Para ello, proponemos la siguiente tabla:

Tabla 2: Políticas directas según nivel de gobierno e intensidad de la territorialidad asociativa

Nivel de gobierno/ intensidad territorialidad asociativa	Baja Intensidad	Media Intensidad	Alta Intensidad
Gobierno Nacional	32	19	2
Gobierno Departamental	40	2	0
Total	72	21	2

Fuente: Elaboración propia (2022)

En función de sus objetivos podemos identificar que las políticas implementadas promueven principalmente escenarios de baja intensidad. Esto genera un escenario adverso para la viabilización de proyectos vinculados a la territorialidad asociativa de alta intensidad. Lo cual se agudiza si consideramos que los procesos organizativos del medio rural durante los gobiernos progresistas presentan baja autonomía económica para la generación de proyectos propios, dependiendo de recursos públicos y quedando sujetos a las condicionantes impuestas por las políticas públicas (GUEDES, 2021)

Otra dificultad identificada para el desarrollo de los proyectos colectivos en el medio rural es la temporalidad de las acciones desarrolladas (MIGLIARO, 2010, GONZÁLEZ, 2016, PEIRANO, 2016). De las políticas analizadas, se identificaron 38 políticas de carácter temporal, 50 permanentes y 7 sin determinar. A su vez, si distinguimos según nivel de gobierno, en las políticas del gobierno nacional el mayor peso lo tienen las políticas temporales (60,3%). A nivel de los gobiernos departamentales, las políticas permanentes representan el 69 %, lo cual se explica por el peso del gobierno de Canelones en la generación de políticas permanente. Sin tomar en cuenta Canelones, la tendencia es a la generación de políticas temporales.

Por otra parte, si observamos las políticas por dimensión según temporalidad, obtenemos lo siguiente:

Tabla 3: Políticas directas por dimensión según temporalidad*

Dimensión/ Temporalidad		Permanente	Temporal	Total
Producción	f	32	19	51
	(%)	62,75	37,25	100
Consumo	f	5	2	7
	(%)	71,43	28,57	100
Comercialización	f	19	17	36
	(%)	52,78	47,22	100
Entramados socioculturales	f	15	12	27
	(%)	55,56	44,44	100

Fuente: Elaboración propia (2022)¹¹

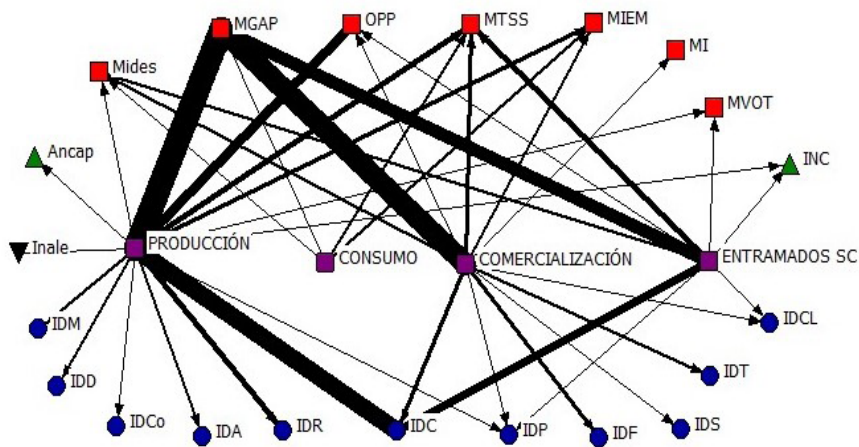
De acuerdo a la información presentada, podemos observar cómo la relación entre temporales y permanentes cambia de magnitud por la dimensión, pero predominan las políticas de carácter permanente. Cabe resaltar que mientras en producción y consumo las políticas permanentes son mayoritarias, esta distancia se acorta en las dimensiones

¹¹ La sumatoria total supera el total de políticas identificadas, ya que una misma política puede responder a varias dimensiones

de comercialización y en la construcción de entramados. Una posible explicación de porqué estas últimas son temporales es el apoyo económico a eventos puntuales tanto para comercializar como socio-culturales.

Por último, proponemos presentar la vinculación de los organismos con las distintas dimensiones (figura 2), y el entramado de relaciones existente entre las instituciones para la implementación de las políticas (figura 3).

Figura 2: Institucionalidad pública que se vincula con las distintas dimensiones según cantidad de políticas generadas*



Fuente: Elaboración propia (2022)¹²

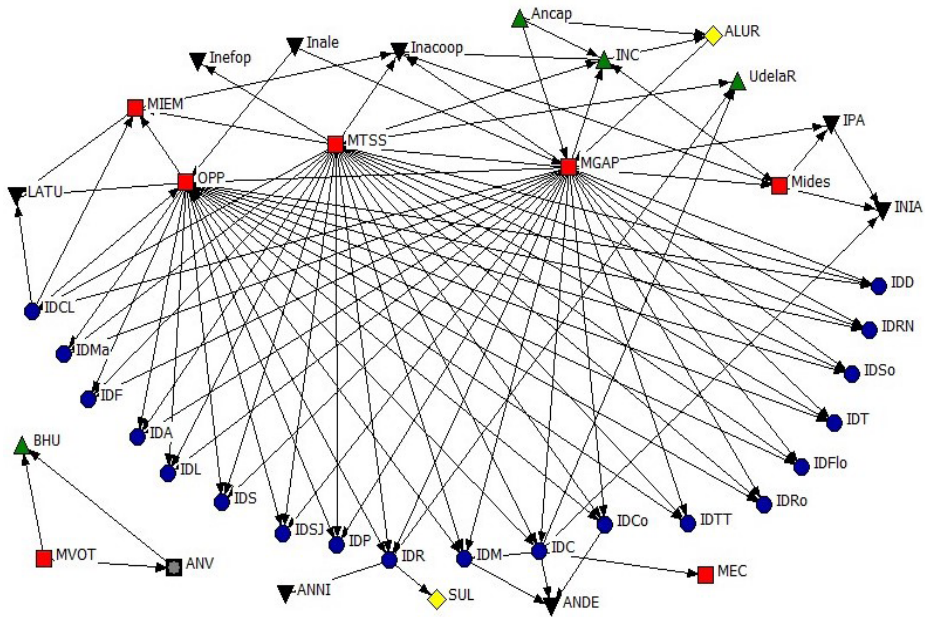
De la imagen anterior, se desprende que a nivel nacional el principal organismo vinculado a la territorialidad asociativa a nivel rural (y en sus distintas dimensiones) es el Ministerio de Ganadería, Agricultura y Pesca (MGAP). Además, la Intendencia Departamental de Canelones (IDC), como ya se había señalado, se destaca en relación a la generación de políticas directas a la territorialidad asociativa.

También es importante destacar que existen pocos organismos que se vinculen con la totalidad de las dimensiones, siendo todos del gobierno nacional. A nivel de los gobiernos departamentales la mayoría se vinculan casi exclusivamente con las dimensiones de producción y comercialización.

¹² Rojo: Ministerios gobierno nacional; Azul: Gobiernos departamentales; Verde: Entes autónomos -nacionales; Negro: Persona pública no estatal - nacional; Violeta: Dimensiones. El grosor de los vínculos responde a la cantidad de políticas implementadas por dimensión.

Hasta aquí nos enfocamos en las instituciones de referencia, sin embargo, la mayoría de las políticas presentan niveles de articulación interinstitucional, los cuales se presentan en la imagen siguiente:

Figura 3: Redes de vinculación entre instituciones públicas para la generación de políticas directas de territorialidad asociativa*



Fuente: Elaboración propia (2022)¹³

Como se desprende de la imagen, se mantiene el rol central de MGAP, siendo el organismo que concentra mayor cantidad de relaciones de articulación. Sin embargo, aparecen otros organismos del gobierno nacional como ser el MTSS y la Oficina de Planeamiento y Presupuesto (OPP). El caso de OPP, reviste particular importancia en tanto organismo dependiente de Presidencia de la República a través del cual se realizan la mayoría de las transferencias del gobierno nacional al departamental para la implementación de políticas públicas. Además, se observa la presencia importante de otros organismos (entes autónomos, servicios descentralizados y personas públicas no estatales) que participan a través de la articulación con ministerios y gobiernos departamentales.

¹³ Rojo: Ministerios gobierno nacional; Azul: Gobiernos departamentales; Verde: Entes autónomos-nacionales; Negro: Persona pública no estatal - nacional; Negro y gris: Servicios descentralizados - nacionales; Amarillo: empresas privadas con participación pública - nacionales.

REFLEXIONES FINALES

En este trabajo abordamos el vínculo de las políticas públicas con la territorialidad asociativa en un medio rural caracterizado por un proceso creciente de intensificación de las relaciones capitalistas en el agro. Como señalamos anteriormente, existen pocos antecedentes en relación a la identificación de las políticas dirigidas a los procesos asociativos rurales, por lo cual este trabajo busca generar un aporte en este sentido.

En este punto, es importante precisar que el análisis realizado en este trabajo se centró en una parte de las políticas generadas (políticas directas) y que se basa en un criterio cuantitativo en relación a la cantidad de políticas, no diferenciando entre los distintos niveles de implementación (programas, proyectos, líneas de acción) por lo cual no es posible realizar comparaciones entre políticas en relación a su alcance y vínculo en territorio, sino de sus propuestas.

En relación a las principales conclusiones derivadas del análisis de la información obtenida, es pertinente señalar que existe un vínculo entre la política pública y la territorialidad asociativa, siendo posible identificar una serie de políticas que buscan promover o mejorar las condiciones necesarias para estos procesos.

Estas políticas son impulsadas principalmente desde el nivel de gobierno nacional, siendo escasa la cantidad de políticas desarrolladas por los gobiernos departamentales. A nivel de gobiernos departamentales, Canelones se presenta como un caso atípico, que resalta por la cantidad de políticas desarrolladas, presentándose como un territorio donde existe una alta promoción a los proyectos asociativos en el medio rural. Esto es coincidente con la estructura agraria y la cantidad de organizaciones presentes en el mismo.

Para la construcción conceptual presentada en este trabajo en relación a la territorialidad asociativa, es de interés analizar cómo las políticas se vinculan con las distintas dimensiones. La evidencia teórica analizada marca un vínculo importante entre las políticas públicas y los procesos organizativos rurales, sobre todo en el contexto político generado por los gobiernos progresistas en Uruguay. Por ello, el análisis de las dimensiones abordadas por las políticas puede dar cuenta de los proyectos desarrollados por la territorialidad asociativa y el nivel de intensidad derivado de los mismos.

En ese sentido, la principal evidencia encontrada es que las políticas públicas dirigidas a la territorialidad asociativa generalmente abordan una sola dimensión, es decir que habilitan mayoritariamente proyectos de baja intensidad, existiendo pocas políticas que vinculen más de una dimensión y siendo prácticamente inexistentes las políticas que se vinculen en alta intensidad (solo 2 políticas identificadas).

Como veíamos inicialmente, Uruguay ha transitado en los últimos 30 años, un proceso de intensificación de las relaciones capitalistas en el agro. Si bien los gobiernos progresistas instrumentaron una batería de políticas orientadas a los sectores más vulnerables del medio rural, no rompieron decididamente con las políticas de promoción

de la inversión extranjera, que favorece el desarrollo del capitalismo agrario. En ese sentido las políticas orientadas a la territorialidad asociativa buscan principalmente la mejora de la productividad agropecuaria y una mejor inserción (competitividad) de los sectores subordinados (amparados en las estrategias asociativas) a las cadenas de cadenas de valor.

El peso predominante de las políticas de producción y comercialización es coherente con que en el ámbito rural, la principal institución de referencia en relación a las políticas orientadas a la territorialidad asociativa sea el MGAP (organismo nacional responsable de las políticas de producción agropecuaria). También destacamos la participación de la institucionalidad agropecuaria (IPA, INIA, INALE), que se asocian al MGAP y otros organismos desde un rol de aporte técnico para la orientación de las políticas.

Identificamos a partir del análisis, un muy bajo (casi escaso) abordaje de la dimensión consumo por parte de las políticas. A nivel de la propuesta conceptual que realizamos (desde la mirada de la cuestión agraria) y teniendo presente que el consumo es parte estructurante del sistema capitalista, entendemos que la misma es una dimensión necesaria a ser discutida y abordada por la territorialidad asociativa en la busca de nuevas formas de relacionamiento entre productores y consumidores. Las políticas que abordan esta dimensión se limitan a mejorar el consumo de alimentos por parte de sectores de la población que presentan al mismo como una necesidad básica insatisfecha. Sostenemos que el consumo puede ser entendido como una dimensión que aporta a la construcción de sujetos colectivos, que se vinculen a la producción de alimentos desde su valor de uso, alejados de la tendencia mercantilizadora de la sociedad capitalista a los distintos aspectos de reproducción de la vida (OREGGIONI; CARÁMBULA, 2019).

Dado el escenario pautado desde las políticas públicas, entendemos central profundizar en las distintas expresiones de la territorialidad asociativa y el vínculo que las misma generan con las políticas. El grado de resistencia de los sujetos colectivos en el medio rural ante al avance del capitalismo agrario, va a estar asociado a los proyectos que las organizaciones y movimiento sociales construyan y el vínculo que las mismas establezcan con las políticas. En este sentido, en Uruguay, existen proyectos colectivos de resistencia antagónica al avance del capitalismo agrario (FLORIT, 2013), los cuales si bien no son los mayoritarios a nivel de las principales organizaciones rurales, se expresan en los territorios rurales y establecen nuevas formas de relacionamiento con los mismos. Estas formas de territorialidad asociativa establecen vínculos con las políticas públicas, los cuales deben ser analizados desde una perspectiva crítica, para ver cómo repercuten en las dinámicas de dichos colectivos.

Por último, es importante señalar que los cambios recientes en la orientación política del gobierno uruguayo con un viraje hacia la derecha de vocación neoliberal, se presenta como un desafío para la territorialidad asociativa, en sus diversas formas de expresión. Si bien los gobiernos progresistas no han sido contrarios al desarrollo del

capital en el agro, un cambio en la orientación de la política probablemente modifique también las condiciones y propuestas vinculadas a la territorialidad asociativa.

SUÁREZ, L. S.; BICA, E. G.; ROMERO, S. M. Public policies and associative territoriality in the Uruguay rural environment. *ORG & DEMO* (Marília), v. 23, n. 1, p. 137-158, Jan./Jun., 2022.

Abstract: This article aims to explain how, in contemporary Uruguay an agriculture, public policies are oriented towards associative forms. To do so, the main public policies linked to the rural environment that are related to the associative forms in the period 2015-2021 are addressed. The notion of associative territoriality is used to account not only for the productive dimension, but also for the forms of work organization and the relationship with material goods. Based on these elements, the policies researched are mapped from secondary information and interviews with qualified informants, to present their territorial distribution, dimensions addressed by the policies, their permanence in time and the related institutionality. As a result of the identification and analysis, this article shows that public policies related to associative territoriality in a context of left-wing governments are usually linked from a single dimension and, therefore, enable low-intensity projects.

Keywords: associative territoriality, public policies, agrarian question, Uruguay

Resumo: Este artigo orienta-se a pensar como, diante dos novos cenários da agricultura uruguaia, as políticas públicas orientam-se para formas associativas. Nele, são abordadas as principais políticas públicas ligadas ao meio rural que têm relação com as formas associativas no período 2015-2021. A noção de territorialidade associativa é utilizada como elemento conceitual para dar conta não só da dimensão produtiva, mas também das formas de organização do trabalho e da relação com os bens materiais. Com base nessas questões, as políticas pesquisadas são mapeadas a partir de informações secundárias e entrevistas com informantes qualificados, apresentando a distribuição territorial, as dimensões abordadas pelas políticas, sua permanência no tempo e a institucionalidade relacionada. Como resultado da identificação e análise, este artigo mostra que as políticas públicas ligadas à territorialidade associativa em um contexto de governos progressistas geralmente estão vinculadas a partir de uma única dimensão e, portanto, viabilizam projetos de baixa intensidade.

Palavras-chave: territorialidade associativa, políticas públicas, questão agrária, Uruguai

REFERENCIAS

AQUINO, A. **Gremiales agro-industriales y políticas públicas en Uruguay**. 2013. 55fls (Tesis de Grado) - Facultad de Ciencias Sociales, Universidad de la República, Montevideo.

ASTARITA, R. **Globalización y desarrollo capitalista en el agro**. Documento On-line, 2008. Disponible en: <http://rolandoastarita.com/1Globalizacion-agro.htm>. Acceso: 10 oct. 2021.

CABRERA, G. **Políticas públicas para la agricultura familiar**. El caso de Uruguay. Montevideo: COPROFAM, CNFR, 2019.

CARÁMBULA, M. Imágenes del campo uruguayo en clave de metamorfosis. Cuando las bases estructurales se terminan quebrando en **Revista de Ciencias Sociales**. Montevideo, v. 28, n. 36, p. 17-36, ene./jul., 2015.

CARÁMBULA, M. y OYHANTÇABAL, G. Proletarización del agro uruguayo a comienzos del siglo XXI: Viejas y nuevas imágenes de un proceso histórico. Eutopía. **Revista de Desarrollo Económico Territorial**, n. 16, p. 161–180. dic., 2019. Disponible en: <https://doi.org/10.17141/eutopia.16.2019.4107> Acceso: 16 feb. 2022.

CARDEILLAC, J. Un polarizado Uruguay: Tendencias en la estructura agraria 1990 – 2011. **Revista de Economía e Sociología Rural**, v. 58, n 4., e210744. 2020. Disponible en: <https://doi.org/10.1590/1806-9479.2020.210744> Acceso: 16 feb. 2022.

COMISIÓN NACIONAL DE FOMENTO RURAL (CNFR); UNIVERSIDAD DE LA REPUBLICA (UDELAR). **Gestión colectiva de tierras del Instituto Nacional de Colonización en el marco del Sistema de Fomento Rural: resultados de un estudio participativo**. Más Tecnologías para la producción familiar. DGDR-MGAP, INIA, BID. Montevideo, Uruguay, 2016.

CRUZ, A. **A diferença da igualdade: a dinâmica da economia solidária em quatro cidades do Mercosul**. 2006. 325fs. (Tese de Doutorado) – Instituto de Economia, Universidade Estadual de Campinas, Campinas.

DELGADO, S. **La organización cooperativa de mujeres productoras en el medio rural: estudio de caso, Cooperativa Calmañana**. 2015. 59fs. (Tesis de Grado) - Licenciatura en Trabajo Social - Facultad de Ciencias Sociales, Universidad de la República, Montevideo.

DIEA. **Anuario estadístico agropecuario 2020**. Dirección de Estadística Agropecuaria. Montevideo:MGAP, 2020.

DIEA **Anuario estadístico agropecuario 2005**. Dirección de Estadística Agropecuaria. Montevideo:MGAP, 2005.

FERNANDES, B. **Las configuraciones de los territorios rurales en el siglo XXI**. Bogotá: Editorial Pontificia Universidad Javeriana, 2009. p. 35-66.

FLORIT, P. ¿Subalternidad o antagonismo? Análisis de la resistencia de la producción familiar organizada a la concentración y extranjerización de la tierra en Uruguay. 2013. 180fs. (Maestría en Sociología) - Facultad de Ciencias Sociales, Universidad de la República, Montevideo.

FLORIT, P; PIEDRACUEVA, M. Extranjerización de la tierra: una caracterización. **Anais...** XXVIII Congreso ALAS, Recife, Brasil. 2011. Disponible en: https://www.academia.edu/1859981/Extranjerizaci%C3%B3n_de_la_tierra_una_caracterizaci%C3%B3n Acceso en: 22 dic. 2021.

FLORIT, P; PIEDRACUEVA, M. Contrahegemonía y Estado en el agro uruguayo: Estrategias de resistencia de organizaciones rurales. **Revista de Ciencias Sociales**, v. 28, n. 37, p. 119-137, 2015. Disponible en: https://www.researchgate.net/publication/296486887_Contrahegemonia_y_Estado_en_el_agro_uruguayo_Estrategias_de_resistencia_de_organizaciones_rurales Acceso en: 22 may. 2020.

FLORIT, P; PIEDRACUEVA, M. **Tierra y territorios rurales**. Usufructo de la tierra y presión de compra en Uruguay. 2011.

FOLADORI, G; MELAZZI, G. **La economía de la sociedad capitalista y sus crisis recurrentes**. 2. ed. Montevideo: Universidad de la República, Comisión Sectorial de Extensión y Actividades en el Medio (CSEAM), 2012.

GONZÁLEZ, D. Fortalecimiento Institucional de Procesos Asociativos Rurales en Uruguay. Modelos de Desarrollo, Grupalidad y Organizaciones del Trabajo. **Psicología Política**, v. 16, n. 37, p. 349-365. 2016. Disponible en: <https://dialnet.unirioja.es/servlet/articulo?codigo=7436720> Acceso: 01 nov. 2020.

GONZÁLEZ, M., BRENES, A. Organizaciones sociales, políticas públicas, desarrollo rural ¿y después? Organizaciones de producción familiar y los límites de la co-gestión. **Anais...** XIV Jornadas de Investigación: Uruguay a tres décadas de la restauración democrática. 2015, p. 7. Disponible en: <https://www.colibri.udelar.edu.uy/jspui/handle/20.500.12008/10859> Acceso: 01 nov. 2020.

GUEDES, E. **Insustentabilidad, resistencia y superación. Estudio de las condicionantes socio-organizacionales de la agricultura familiar en Uruguay**. 2021. 234 fls. Tesis (Maestría en Educación y Extensión Rural) - Facultad de Veterinaria, Universidad de la República, Montevideo.

GUEDES, E. Organizaciones de la producción familiar y políticas públicas en el marco del desarrollo del capitalismo agrario en Uruguay. **Revista NERA**. Presidente Prudente, v. 24, n. 56, p. 187-212, jan./abr., 2021.

GUEDES, E; SGANGA, F. Las políticas públicas de apoyo a los procesos asociativos de la agricultura familiar en Uruguay (período 2005-2019). Aportes a la construcción de experiencias de Economía Solidaria en el agro uruguayo. **Anais...** XV Seminario Internacional PROCOAS. Valparaíso, Chile, p 92-95, 2019.

GUTIÉRREZ, R; HUASCAR S. Reproducción comunitaria de la vida. Pensando la transformación social en el presente. **El Apantle Revista de Estudios Comunitarios**. Puebla, n.1, p. 15-49, oct. 2015.

INSTITUTO NACIONAL DE ESTADÍSTICA. **Mapas Vectoriales año 2011**. Montevideo: Instituto Nacional de Estadística Uruguay, 2011. Disponible en: <https://www.ine.gub.uy/mapas-vectoriales> Acceso en: dic. 2021

MGAP. **Censo General Agropecuario 1990**. Ministerio de Ganadería Agricultura y Pesca. Montevideo, 1990.

MGAP. **Censo General Agropecuario 2000**. Ministerio de Ganadería Agricultura y Pesca. Montevideo, 2000.

MGAP. **Censo General Agropecuario 2011**. Ministerio de Ganadería Agricultura y Pesca. Montevideo, 2011.

MIGLIARO, A. Y el viento los amontona: Reflexiones sobre grupos, políticas públicas y recursos naturales. **Revista Estudios Cooperativos**. Montevideo, v. 15, n. 1, p. 58-72, 2010. Disponible en: <http://www.extension.edu.uy/sites/extension.edu.uy/files/Revista-UEC.pdf> Acceso en: 10 oct. 2014.

MIGLIARO, A; PICOS, G. Por la Tierra y con ¿? Estrategias de intervención en procesos asociativos vinculados al Instituto Nacional de Colonización. **Anais...** IX Jornadas de Psicología de las Organizaciones y el Trabajo: Crítica de la Cultura Organizacional: claves para cambiar la organización del trabajo. Psicolibros Universitario, Montevideo, p. 120-131, 2008.

LEÓN, E. Territorios y territorialidades en disputa: Naturaleza, soberanías y autarquía material. En: NAVARRO, M.; FINI, D. (Eds.), **Despojo capitalista y las luchas comunitarias en defensa de la vida en México**. Puebla: Instituto de Ciencias Sociales y Humanidades de la Benemérita Universidad Autónoma de Puebla. 2016.

OBSERVATORIO DE LA CUESTIÓN AGRARIA DEL URUGUAY (OCAU). Informe 2020. Documento On-line. Montevideo, 2021. Disponible en: <https://www.ocau.edu.uy/wp-content/uploads/2021/07/InformeOCAU-2020-Final.pdf> Acceso en: 10 dic. 2021.

OREGGIONI, W; CARÁMBULA, M. ¿Otro consumo es posible? La experiencia de grupos de consumidores y su vínculo con los productores agroecológicos en Uruguay. **Revista NERA**. Presidente Prudente, v. 22, n. 50, p. 152-172, set./dic., 2019.

OTERO, M. Evitando el conflicto: Entre la construcción de una verdadera alternativa y la administración de la cuestión agraria con políticas “amortiguadoras”. En: CHIAPPE, M; ESPASANDÍN, N. (coord.) **El acceso a tierra en cuestión: dependencia y autonomía en la Colonia Raúl Sendic Antonaccio en Bella Unión**. Montevideo: Letraeñe Ediciones, Comisión Sectorial de Investigación Científica, Universidad de la República, 2014. p. 108-119.

OYHANTÇABAL, G; NARBONDO, I. El Agronegocio y la Expansión del Capitalismo en el Campo Uruguayo. **Revista Brasileña de Estudios Latinoamericanos**, v. 2, n. 3, p. 409-425, 2013. Disponible en: https://www.researchgate.net/publication/273341515_El_Agronegocio_y_la_Expansion_del_Capitalismo_en_el_Campo_Uruguayo Acceso en: 18 nov. 2019.

PEIRANO, Z. **Aproximación a los procesos de organización de los productores familiares**. 2016. 68ffs. (Tesis de Grado) - Facultad de Ciencias Sociales, Universidad de la República, Montevideo.

PIÑEIRO, D. **En busca de la identidad**. La acción colectiva en los conflictos agrarios de América Latina. Buenos Aires: Consejo Latinoamericano de Ciencias Sociales, 2004. p. 253-294. Disponible en <http://bibliotecavirtual.clacso.org.ar/ar/libros/identidad/Cap6.pdf> Acceso en: 16 abr. 2020.

PIÑEIRO, D. Asalto a la tierra: el capital financiero descubre el campo uruguayo. En: ALMEIDA, G; CONCHEIRO, L; MENDES, J. M; PORTO GONÇALVEZ, C. (Comp.) (2014) **Capitalismo: tierra y poder en América Latina (1982-2012)**. México: Universidad Autónoma Metropolitana, Consejo Latinoamericano de Ciencias Sociales, Ediciones Continente, 2014. p. 215-253. Disponible en: <https://www.researchgate.net/directory/publications> Acceso en: 16 abr. 2020.

PIÑEIRO, D; MORAES, M. Los cambios de la sociedad rural durante el siglo XX. **El Uruguay del siglo XX. La Sociedad**. Montevideo, v. 3, p. 1-20, 2008.

PIÑEIRO, D; CARDEILLAC, J. Población rural en Uruguay: aportes para su reconceptualización. **Revista Ciencias Sociales**, v. 27, n. 34, p. 53-70, 2014. Disponible en: http://www.scielo.edu.uy/scielo.php?pid=S0797-55382014000100004&script=sci_abstract Acceso en: 15 nov. 2020.

PIÑEIRO, D; CARDEILLAC, J. El Frente Amplio y la Política Agraria en Uruguay. En: KAY, C; VERGANA CAMUS, L. (Comp.) **La cuestión agraria y los gobiernos de izquierda en América Latina: campesinos, agronegocio y neodesarrollismo**. Buenos Aires: CLACSO, 2018. P. 259-286. Disponible en: http://biblioteca.clacso.edu.ar/clacso/se/20180608115610/La_cuestion_agraria.pdf Acceso en: 16 mar. 2020.

RAFFESTIN, C. **Por una geografía do poder**. São Pablo: Ática. 1993.

RIELLA, A; MASCHERONI, P. **Las políticas públicas y las organizaciones agrarias en el Uruguay progresista**. Montevideo: Ediciones Universitarias, Universidad de la República, 2017.

RIET, J., SARACHU, G., OREGGIONI, W., TORRELLI, M. Potreros de autogestión: el acceso colectivo a tierra pública en Uruguay. **Anais...** XIII Seminario Internacional Procoas. São Paulo, Brasil. 2017.

ROSSI, V. **Prácticas de resistencia de los productores familiares en el agro uruguayo**. 2019. 268fls. Tesis. (Doctorado Estudios Sociales Agrarios) - Universidad Nacional de Córdoba, Córdoba, (Editorial Centro de Estudios Avanzados, Colección Tesis).

SANTOS, C; NARBONDO, I; OYHANTÇABAL, G; GUTIERREZ, R. Seis tesis urgentes sobre el neodesarrollismo en Uruguay. En: CASTRO, C. (Col.) **Contrapunto: bienes comunes**. Saqueo y resistencias. Montevideo: Comisión Sectorial de Extensión y Actividades en el Medio, Universidad de la República, 2013. p 13- 32.

SGANGA, F; CABRERA, C; GONZALEZ, M; RODRIGUEZ, S. Producción Familiar Agropecuaria uruguaya y sus Productores Familiares a partir de los datos del Censo General Agropecuario y el Registro de Productores Familiares. Montevideo: Ministerio de Ganadería Agricultura y Pesca, 2014. Disponible en: <http://www2.mgap.gub.uy/portal/afiledownload.aspx?2,10,821,O,S,0,10981%3BS%3B1%3B76> Acceso en: 15 nov. 2020.

SILVEIRA, A. **Las organizaciones rurales en su accionar colectivo: una aproximación desde la Asociación Nacional de Productores de Leche**. 2009. 55fls. (Tesis de Grado) - Facultad de Ciencias Sociales, Universidad de la República, Montevideo.

UNIVERSIDAD DE LA REPUBLICA. (UDELAR). **Mapeo, caracterización y desafíos de la Economía Solidaria Uruguay (2014/15)**. Informe General. Comisión Sectorial de Investigación Científica, Universidad de la República, Montevideo, Montevideo, 2015. Disponible en: http://www.socioeco.org/bdf_fiche-document-6242_es.html Acceso en: 15 nov. 2020.

URUGUAY. Ministerio de Ganadería, Agricultura y Pesca. **Organizaciones en movimiento: un inventario de experiencias de desarrollo rural en Uruguay**. Montevideo, Uruguay, 2011.

VASALLO, M. Ed. **Dinámica y competencia intrasectorial en el agro Uruguay 2000-2010**. Montevideo: FAGRO, UDELAR, 2011. Disponible en: https://www.colibri.udelar.edu.uy/jspui/bitstream/20.500.12008/3870/1/Fagro_Vasallo_2012-03-13_webO.pdf Acceso en: nov. 2021.

Submetido em: 14/03/2022

Aceito em: 07/06/2022

